

Таблица XIV.	Tafel XIV.
1. Самородок платины с зернисто-кристаллической структурой; почти неотшлифован. В натуральную величину 12 ф. 46 л. 56 з. Из Н.-Тавгальского района. (Хранится в Музее Горн. Института).	1. Platinklumpen mit kristallin-körniger Struktur, fast nicht abgerollt. Natürliche Grösse. Gewicht 12 Pf. 46 S. 16 D. Aus dem Nische-Taglichen Seifen (aufbewahrt im Museum des Berg-Instituts, St. Petersburg).
2. Угловый самородок (из Муз. Горн. Инст.) с самородной платиной — крупного по величине — в 23 ф. 48 1/2 л., найденный в 1843 г. в Суровом лесу в Н.-Тавгальском районе. В 1/4 натур. величины.	2. Gipsabdruck (aus dem Museum des Berg-Instituts) von einem Platinklumpen — dem größten — 23 Pf. 48 1/2 S., gefunden 1843 in Syrkow Log, im Nische-Taglichen Gebiete 1/4 der natürlichen Grösse.
3. Самородок платины в 10 ф. 6 л. 36 з. из Н.-Тавг. р. В 1/4 натур. величины. (Музей Г. И.).	3. Platinklumpen von 10 Pf. 6 S. 36 D. aus dem Nische-Taglichen Gebiet. 1/4 natürlicher Grösse. (Museum des Berg-Instituts).
4. Самородок платины в 10 ф. 54 л. Найден в 1827 г. в Н.-Тавг. р. в Сухом Весице в Н.-Тавг. р. В 1/2 натур. величины. (Музей Г. И.).	4. Platinklumpen von 10 Pf. 54 S. Gefunden 1827 in den Nische-Taglichen Seifen, 1/2 der natürlichen Grösse. (Museum des Berg-Instituts).
5. Самородок платины в 85 л. с р. Сухого Весица в Н.-Тавг. р. В натур. величину. (Музей Г. И.).	5. Platinklumpen von 85 S. vom Fluschen Suchoi-Wisim im Nische-Taglichen Gebiete. (Museum des Berg-Instituts). Natürliche Grösse.
6. Самородок платины в 3 ф. 9 л. из Н.-Тавг. р. В 1/4 натур. величины.	6. Platinklumpen von 3 Pf. 9 S. aus dem Nische-Taglichen Gebiete. 1/4 der natürlichen Grösse.
7. Самородок платины в 1 ф. 82 л. с Палео-Амурского прииска в Н.-Тавг. р. В натур. величину. (Музей Горн. Инст.).	7. Platinklumpen von 1 Pf. 82 S. aus dem Pawlo-Amurskij Priisk im Nische-Taglichen Gebiete. Natürliche Grösse. (Museum des Berg-Instituts).
8. Самородок платины в 1 ф. 68 л. 48 з. из Н.-Тавг. р. В 1/4 натур. величины. (Музей Г. И.).	8. Platinklumpen von 1 Pf. 68 S. 48 D. aus dem Nische-Taglichen Gebiete. 1/4 der natürlichen Grösse. (Museum des Berg-Instituts).

Рис. 3. Описание и изображения крупных платиновых самородков, опубликованных в табл. XIV (Высоцкий, 1925). Самородки # 3 и 7 этой таблицы сейчас хранятся в Алмазном Фонде РФ (# 9 и 7 соответственно).

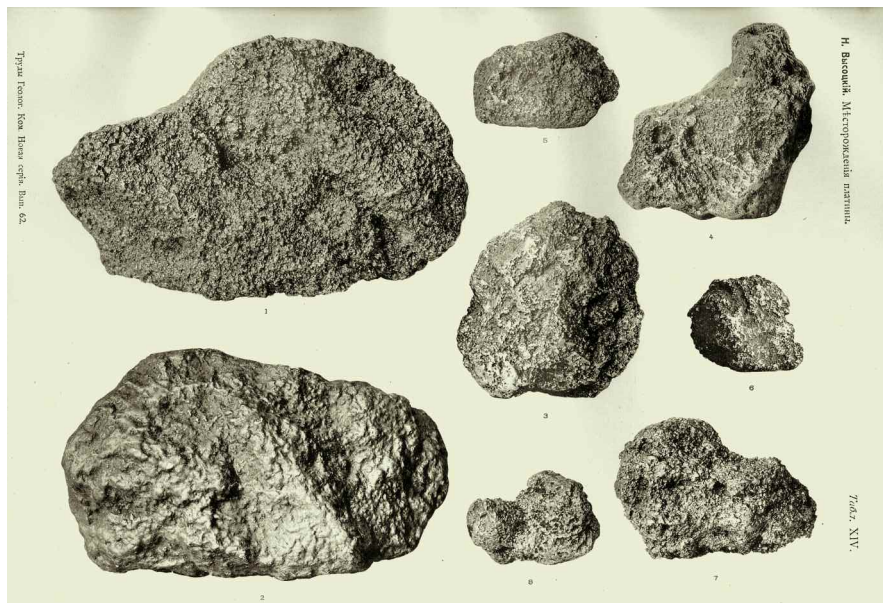
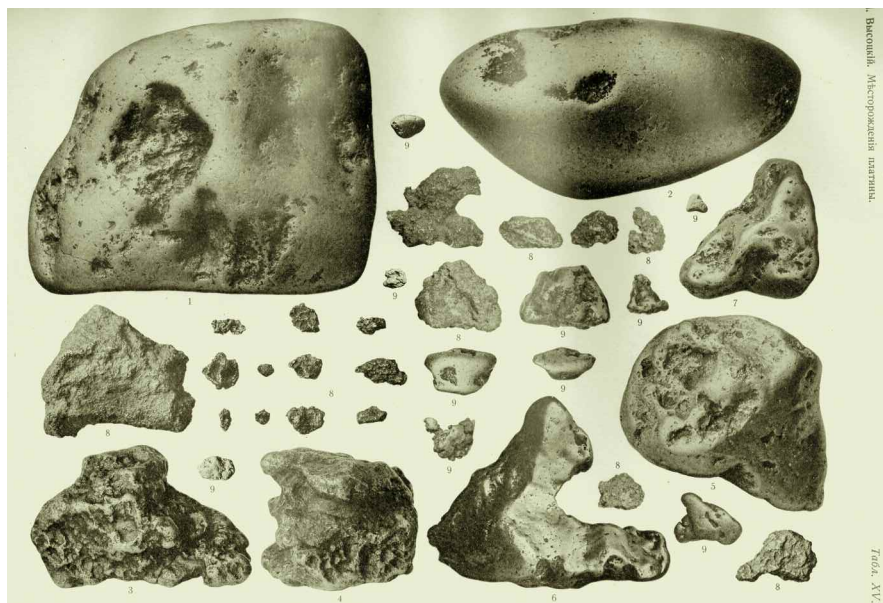


Таблица XV.	Tafel XV.
1. Самородок платины — второй по величине — в 20 ф. 49 л. 49 з., найденный в 1904 г. на лев. бер. р. Иса в Бокорской даче. В натур. величину.	1. Platinklumpen — zweiter der Grösse nach — von 20 Pf. 49 S. 49 D., gefunden 1904 am linken Ufer des Flusses Isa im Bergrevier Bissersk. Natürlicher Grösse.
2. Самородок платины в 9 ф. 49 л., найденный вместе с самородком из предыдущего самородком. В натур. величину.	2. Platinklumpen von 9 Pf. 49 S., zusammen mit dem vorstehenden gefunden. Natürlicher Grösse.
3. Самородок платины в 5 ф. 51 л. с р. М. Поква в Бокорской даче. В 1/4 натур. величины.	3. Platinklumpen von 5 Pf. 51 S. vom Flusse Kl. Pokwa im Bergrevier Bissersk. 1/4 natürlicher Grösse.
4. Самородок платины в 4 ф. 74 л. с р. М. Поква. В 1/4 натур. величины.	4. Platinklumpen von 4 Pf. 74 S. vom Flusse Kl. Pokwa. 1/4 der natürlichen Grösse.
5. Самородок платины в 9 ф. 69 л. 24 з. из Н.-Тавгальского района. В 1/4 натур. величины. (Музей Горн. Инст.).	5. Platinklumpen von 9 Pf. 69 S. 24 D. aus dem Nische-Taglichen Gebiete. 1/4 der natürlichen Grösse. (Museum des Berg-Instituts).
6. Самородок платины в 11 ф. 61 л. из Н. Тавг. р. В 1/4 натур. величины.	6. Platinklumpen von 11 Pf. 61 S. aus dem Nische-Taglichen G. 1/4 der natürlichen Grösse.
7. Самородок платины в 7 ф. 31 л. из Н. Тавг. р. В 1/4 натур. величины.	7. Platinklumpen von 7 Pf. 31 S. aus dem Nische-Taglichen G. 1/4 natürlicher Grösse.
8. Самородок платины из Бокорской дачи. В натур. величину.	8. Platinklumpen aus dem Bergrevier Bissersk. In natürlicher Grösse.
9. Самородок платины с р. Иса в Н.-Туринской даче. В натур. величину.	9. Platinklumpen vom Flusse Isa aus dem Nische-Turinsker Bergrevier. In natürlicher Grösse.

Рис. 4. Описание и изображения крупных платиновых самородков, опубликованных в табл. XV (Высоцкий, 1925). Самородки # 3, 4, 5, 6 этой таблицы сейчас хранятся в Алмазном Фонде РФ (##18, 10, 6, 12 соответственно).



бражения самородков ## 7, 9 (табл. XIV, рис. 3) и ## 3, 6, 10, 12 (табл. XV, рис. 4) (Высоцкий, 1925).

Известный исследователь платины и других металлов платиновой группы (МПГ), профессор Московского института цветных металлов и золота О.Е. Звягинцев в одном из своих трудов упомянул вообще невероятные гиганты среди платиновых самородков: «...*наибольшие самородки платины весили более 80 (?) кг (Урал, Нижний Тагил)*». (Звягинцев, 1933). При этом он не указал ни даты, ни веса, ни конкретно-го или приблизительного места находки*. К сожалению, никаких сведений о судьбах этих самородков тоже пока не обнаружено.

Таким образом, можно утверждать, что в Алмазном фонде Российской Федерации в настоящее время находится самый крупный из сохранившихся платиновых самородков — «Уральский Великан», наша гордость.

* — Данные представляются сомнительными. - Прим. ред.

Поиски месторождений платины не ограничились Нижнетагильским горным округом. Платину искали и находили к северу от него вдоль Уральского хребта (вплоть до северной границы современной Свердловской области) в районах выходов ультраосновных пород. Открыто было много месторождений. Подробные сводки о них приведены у Н.К. Высоцкого (1913) и А.Г. Бетехтина (1935). Оба автора указывают на незначительные размеры частиц самородной платины. Только два месторождения отличились находками крупных самородков. Два самородка (**## 10 и 18**) из Мало-Покровского прииска вблизи Бисерского завода (россыпи в устье реки Кырмы, левого притока реки Койвы) и восемь самородков (**## 1, 3, 4, 11, 12, 15, 16, 17**) из Растёсской дачи, что находилась вблизи от горы Косьвинский Камень (россыпи в верховьях реки Мал. Косьвы, правого притока в верхнем течении реки Бол. Косьвы).

Самородок # 10 (масса 2 262.2 г, размеры 81 x 72 x 63 мм, фото 9) полуокатанный. Форма комковидная, угловатая, слегка удлинённая. На одном торце самородка присутствуют четыре сглаженных пирамидальных выступа, напоминающие корни зуба. Противоположный торец относительно закруглён. Боковые стороны осложнены сглаженными хребтовидными выступам различной длины и ориентировки. Поверхность сглаженная неровная, грубо рельефная, с жёлобообразными и раковистыми углублениями (размеры от 5 x 3 до 60 x 30 мм, глубина от 1 до 25 мм), местами плоско-ямчатая, пористая.

Самородок # 18 (масса 1 951.4 г, размеры 100 x 72 x 59 мм, фото 10) полуокатанный. Форма комковидно-удлинённая, угловатая, с мелко извилистыми очертаниями, с множественными сглаженными хребтовидными выступами. Поверхность ракови-

Фото 9. Самородок платины.
8.1 x 7.2 x 6.3 см, масса 2 262.2 г.
Алмазный фонд РФ No 10.

