

В.А. ЗИЛЬБЕРМИНЦ И СОБРАННЫЕ ИМ КОЛЛЕКЦИИ В ГЕОЛОГИЧЕСКОМ МУЗЕЕ ИМЕНИ В.И. ВЕРНАДСКОГО

Ю.В. Азарова, И.П. Андреева

Государственный геологический музей имени В.И. Вернадского РАН, Москва
azarova_yu@mail.ru



1. Вениамин Аркадьевич Зильберминц (1887–1939), середина 1930-х гг.

Вениамин Аркадьевич (Аронович) Зильберминц (1887–1939) – один из самых известных отечественных геологов, чья судьба трагически оборвалась в годы репрессий. Он, несомненно, является одним из самых ярких и разносторонних исследователей, работавших в нашей геологии в первой половине XX века.

Основные вехи жизни В.А. Зильберминца

Вениамин Аркадьевич Зильберминц (илл. 1) родился 19 июня (1 июля) 1887 года в Полтаве в семье военного врача Арона Гершовича (Аарона Григорьевича) Зильберминца (Алфавитный именной указатель...) и Сары Исааковны Зильберминц (Дедушка, Grand-père, Grandfather..., 2018).

В 1905 году он поступил в Киевский Императорский университет Святого Владимира, а в 1906-м – на металлургическое отделение Санкт-Петербургского политехнического института (данные ЦГИА СПб), откуда перевелся на физико-математический факультет Санкт-Петербургского университета. В 1911 году В.А. Зильберминц окончил естественное отделение физико-математического факультета по кафедре минералогии, где был оставлен как ассистент профессора П.А. Земятченского. В 1914–1915 годах он работал под руководством В.И. Вернадского и геолога А.К. Майстера в Радиевой экспедиции Геологического комитета в Прибайкалье, в первую очередь в районе Слюдянки (Вениамин Аркадьевич Зильберминц..., 2017; Вернадский, 1914). Эта экспедиция положила начало исследованию урана и вообще радиоактивных элементов России.

В студенческие годы Вениамин Аркадьевич женился на Софье Николаевне Сажиной (1889–1961), племяннице С.Ю. Витте. Позднее (около 1929 г.) он женился во второй раз – на Наталье Александровне Власовой (1899–1992), дочери известного московского врача-терапевта А.В. Власова. У Вениамина Аркадьевича было четверо детей – сын и три дочери.

В 1913–1923 гг. В.А. Зильберминц – младший ассистент, затем ассистент кафедры минералогии и хранитель Почвенного музея Петроградского университета. Тогда же началось и его сотрудничество с академиком В.И. Вернадским, переросшее в крепкую дружбу.

После революционных событий 1917 года В.А. Зильберминц включился в работу Комиссии по изучению естественных производительных сил России (КЕПС) – изучал полезные ископаемые центральных губерний России. В

В 1935–1938 гг. Зильберминц являлся сотрудником Биогеохимической лаборатории АН СССР (БИОГЕЛ), а в 1936 г. под его руководством в ВИМСе получена первая в СССР партия германия, извлеченного из топочной золы донецких углей. Все работавшие с В.А. Зильберминцем отмечали его широкую эрудицию. Кроме геологии, минералогии и геохимии он блестяще знал химию, физику, ботанику и астрономию, хорошо знал и любил классическую музыку (Вениамин Аркадьевич Зильберминц..., 2017) и прекрасно играл на фортепиано (илл. 6) (Власова, 1971).

В июне 1938 года Вениамин Аркадьевич был срочно вызван в Москву с полевых работ в Донбассе и 25 июня арестован. «Изобличается в шпионской работе в пользу германской разведки и в участии в фашистской организации» (из показаний арестованного в 1937 году директора ВИМС Н.М. Федоровского; эти показания были даны под крайне тяжелым давлением допросов) (Вениамин Аркадьевич Зильберминц..., 2017).

Коллеги, друзья (В.И. Вернадский, Н.В. Борисов, П.И. Степанов и другие) и жена делали все возможное, чтобы освободить Вениамина Аркадьевича из-под ареста (Вернадский В.И., 1997; Вениамин Аркадьевич Зильберминц..., 2017). Все эти хлопоты остались безрезультатными. 21 февраля 1939 года В.А. Зильберминц был расстрелян в Москве.

18 июля 1956 г. дело В.А. Зильберминца было «повторно пересмотрено, по вновь открывшимся обстоятельствам», приговор был отменён, и В.А. Зильберминц был посмертно реабилитирован Военной коллегией Верховного суда СССР.

Похоронен В.А. Зильберминц в Москве, на Новом Донском кладбище – в Донском крематории, «могила невостребованных прахов № 1» (Расстрельные списки, 2005).

Уже в наши дни в январе 2019 г. по заявке Татьяны Белогорской на доме по адресу Большая Ордынка, д.31, соседнем с

тем, где в квартире 13 прожил свои последние годы Вениамин Аркадьевич Зильберминц, была установлена памятная табличка (илл. 7) <https://www.poslednyadres.ru/news/news806.htm>.

Материалы В.А. Зильберминца в фондах Музея

В коллекциях, хранящихся в фондах Государственного геологического музея имени В.И. Вернадского РАН (ГГМ РАН) в Москве, представлены образцы, собранные В.А. Зильберминцем в разные периоды его деятельности. Наиболее разнообразно показаны минералы, собранные на Среднем и Южном Урале в 1928–1930 гг. Особенно интересны образцы, исследованные В.А. Зильберминцем при изучении закономерностей распределения в минералах редкоземельных элементов и разработке методов их извлечения.

Во-первых, это образец бритолита-(Ce), описанного исследователем как лессингит-(Ce), из Мочалина Лога близ Кыштыма, Челябинская обл., Южный Урал (илл. 8). Он примечателен тем, что именно этот образец представляет собой материал первой находки данного минерала в России. Исследования образцов из Мочалина Лога дали аналитическую основу для открытия первого на территории России потенциально промышленного собственного месторождения редкоземельных элементов (Зильберминц, 1928a,b; Silbermintz, 1929). Бритолит-(Ce) был передан в фонды Минералогического музея МГУ (ныне – в составе фондов ГГМ РАН) самим В.А. Зильберминцем около 1935 г. Образец небольшой по размеру (3 x 3 x 1.5 см) и представляет собой обломок призматического кристалла с округлым гексагональным сечением. Бритолит-(Ce) окрашен в красно-бурый цвет, со смолистым блеском.

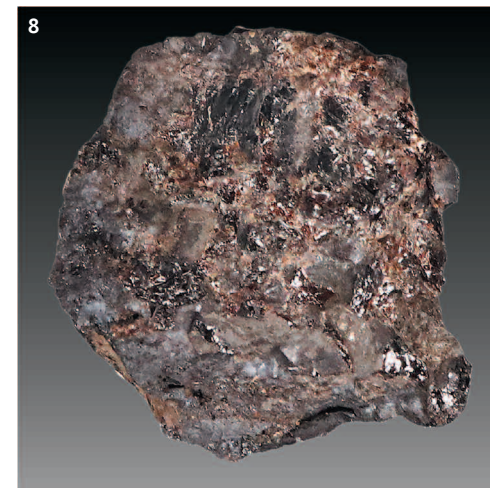
Во-вторых, это образец чевкинита-(Ce) из Ильменских гор (илл. 9). Он был подарен В.А. Зильберминцем в 1928 г.

Образцы: из собрания В.А. Зильберминца, Государственный геологический музей имени В.И. Вернадского РАН (ГГМ РАН).

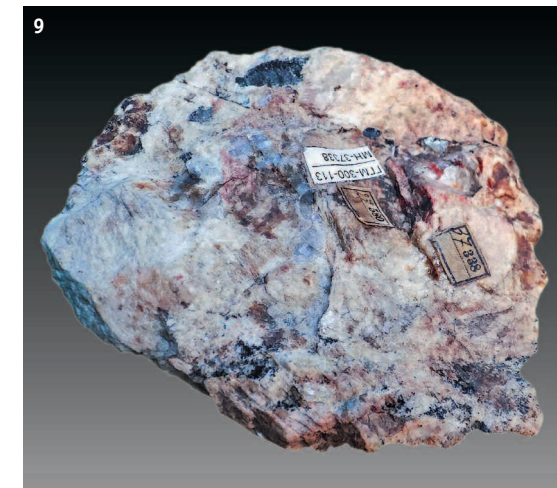
Фото образцов минералов: Ю.В. Азарова.

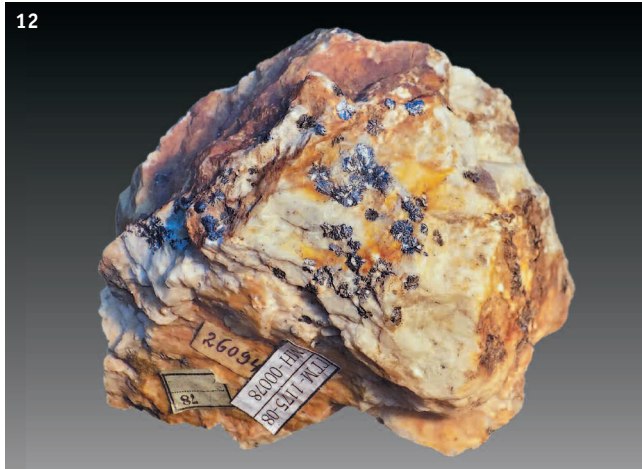
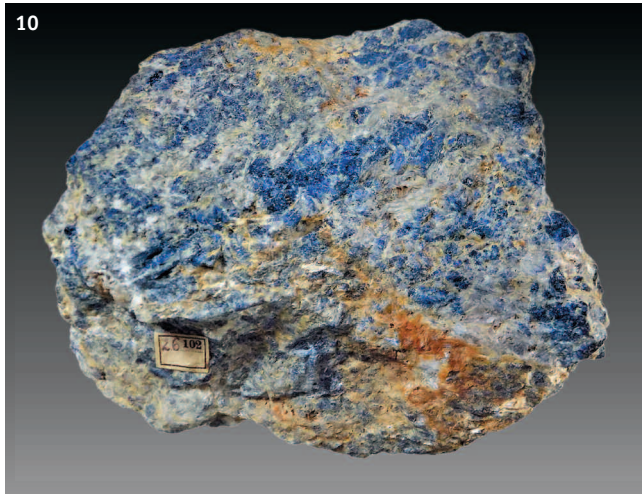
Исторические фото 1–10: из семейного архива В.А. Зильберминца, предоставлены А.А. Хваленовой (внучкой В.А. Зильберминца).

8. Фрагмент кристалла бритолита-(Ce). 3 x 3 x 1.5 см. Мочалин Лог, Кыштым, Южный Урал. ГГМ, МН-42605.



9. Чевкинит-(Ce) в кварц-полевошпатовом пегматите. 10 x 9 x 3 см. Ильменские горы, Южный Урал. ГГМ, МН-37338.





10. **Корунд.** 14 x 11 x 6 см.
Кызыл-Таш, Южный Урал. ГГМ, МН-09111.

11. **Микроклин.** 14 x 13 x 7.5 см.
Курочкин Лог, Вишневые горы, Южный Урал.
ГГМ, МН-29321.

12. Образец пегматоидного гранита со звездчатыми вросками **графита**.
8 x 6.5 x 6 см. Ильменские горы, Южный Урал.
ГГМ, МН-00078.

13. **Анапаит** в глинистой породе с лимонитом и **сидеритом**. 7 x 5 x 3 см.
Железная Балка, Таманский полуостров,
Краснодарский край. ГГМ, МН-1891.

Минералогическому музею МГУ (сейчас в фондах ГГМ РАН). Находка сделана в пегматитовой жиле копи № 17. Образец представляет собой скопление таблитчатых и неправильных по форме зерен (до 0.7 см) смоляно-черного чевкинита-(Ce) среди агрегата кварца и полевых шпатов с черным амфиболом.

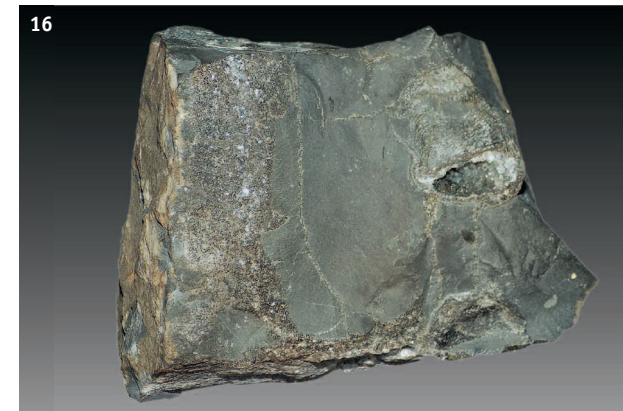
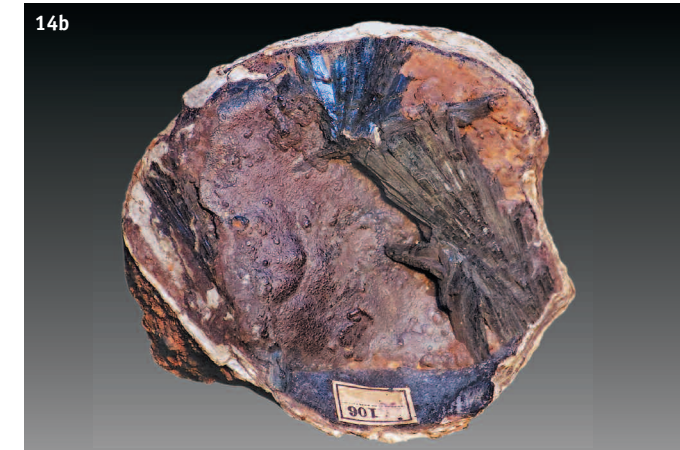
Из других образцов, собранных на Южном Урале, привлекают внимание крупный образец сапфировидного корунда из месторождения Кызыл-Таш (илл. 10), подаренный Вениамином Аркадьевичем Музею в 1928 г., ярко-розовый микроклин (илл. 11) из Курочкина Лога в Вишневых горах и графит из Ильменских гор (илл. 12). В последнем звездчатые агрегаты графита вырастают в пегматоидный гранит.

В экспедиции 1928 г. по изучению распространения потенциальных руд ванадия, мышьяка и марганца в Керченско-Таманском районе В.А. Зильберминцем была собрана коллекция образцов, часть из которых была также передана в Минералогический музей МГУ (ныне в составе фондов ГГМ РАН).

Например, очень интересны образец анапаита, который образует гнезда красивых светло-зеленоватых кристаллов (илл. 13) и образцы вивианита двух разных типов. Первый тип представлен образцом черного до черно-бурого

14. **Вивианит:** (а) в полости бурого железняка, (b) в полости раковины. (а) 13 x 11 x 6 см, (b) 8 x 6 x 4 см.
Камыш-Бурун, Керченский железорудный бассейн, Крым. ГГМ,
(а) МН-38840 и (b) МН-22261.

15. **Гипсовые розы.** (а) 9 x 8 x 7 см и (b) 8 x 6 x 5 см.
Урочище Тархан, Керченский полуостров, Крымский полуостров. ГГМ,
(а) МН-40989 и (b) МН-41006.



16

17

16. **Барит** из черных известняков Шварино, Донбасс, Ростовская область.
10 x 9 x 9 см. ГГМ, МН-39938.

17. Прозрачный спайный выкол **галита**. 6.5 x 3.5 x 3.5 см.
Артемовское месторождение, Донецкая область. ГГМ, МН-20885.